

## Évolution à long terme de la pratique du vélo dans quelques pays et villes en Europe

Compléments à l'ouvrage de Frédéric Héran, *Le retour de la bicyclette. Une histoire des politiques de déplacement en Europe de 1817 à 2050*, La Découverte, Paris, 2014, 255 p.

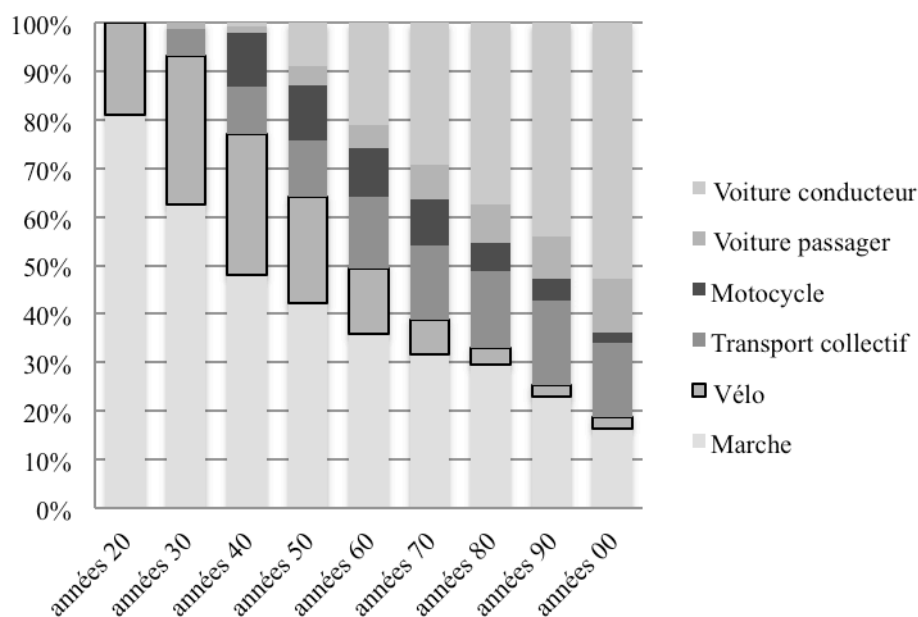
Ce document rassemble les rares données disponibles sur ce sujet, à notre connaissance. Elles concernent parfois des pays, parfois des villes, selon des méthodologies qui ne sont pas toujours expliquées et sans doute assez différentes. Il faut donc se garder de toutes comparaisons trop fines et retenir surtout les évolutions. Néanmoins, deux périodes très nettes apparaissent :

- dans les années 1950 et 1960, on constate partout un effondrement de la pratique du vélo, avec certains décalages dans le début de cette baisse brutale ;
- depuis les années 1980, on constate soit une reprise dans certains pays ou villes, soit un maintien à un faible niveau.

La dernière figure rappelle le contexte général d'évolution de la motorisation.

Le livre commente ces données pages 79-81.

Figure 1. Évolution de la répartition modale du moyen de transport principal en France, de 1920 à 2008, à l'aide d'un modèle âge-période<sup>1</sup>



Ce graphique est obtenu en demandant aux personnes interrogées quel mode principal ils utilisaient pendant chaque décennie. Plus on remonte dans le temps, moins les réponses sont nombreuses et fiables. Les réponses « Ne sait pas » et « Pas de déplacement » n'ont pas été ici reprises.

<sup>1</sup> Francis PAPON, « L'évolution de la mobilité à vélo en France », communication à la *XXII<sup>e</sup> conférence internationale d'histoire du cycle (CIHC)*, Paris, 25-28 mai 2011 (SOeS - INRETS - INSEE : volet Biographie de l'ENTD 2007-2008. Traitements IFSTTAR, DEST).

Figure 2. La pratique du vélo et du deux-roues motorisé au Royaume-Uni, depuis 1952, en milliards de passagers.kilomètres<sup>2</sup>

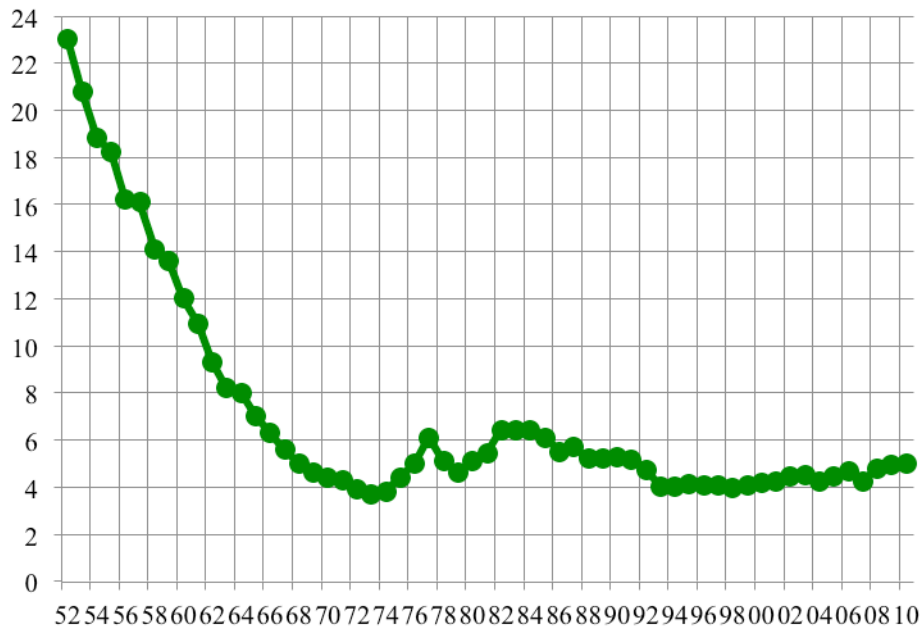
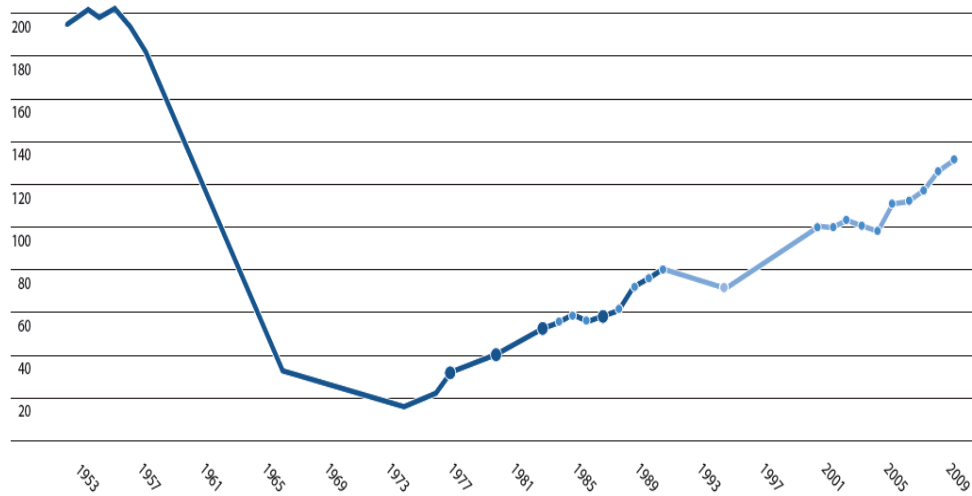


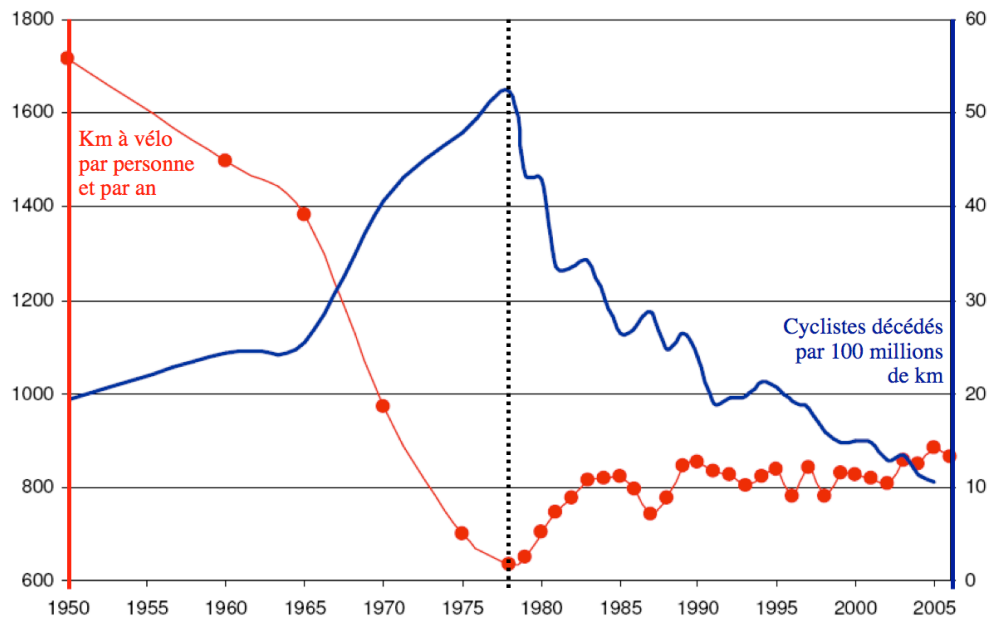
Figure 3. Évolution de la pratique de la bicyclette à Berlin, depuis 1951 (indice 100 en 2001)<sup>3</sup>



<sup>2</sup> MINISTERE DES TRANSPORTS (<http://www.dft.gov.uk/statistics/releases/tsgb-2011-modal-comparisons>).

<sup>3</sup> Helgard JAHN & Joachim KREY, *Mobilität des Stadt. Daten zum Berliner Verkehr*, Senatsverwaltung für Stadtentwicklung, 2010, p. 38. Indice 100 en 2001. Sachant que la part modale du vélo était de 13 % en 2008, elle aurait été de 20 % en 1955 et de 2 % en 1974.

Figure 3. Évolution de la pratique de la bicyclette et du risque d'être tué à vélo, depuis 1950, aux Pays-Bas<sup>4</sup>



NB : pour pouvoir comparer les deux courbes, l'échelle de gauche ne commence pas à zéro.

<sup>4</sup> NETHERLANDS MINISTRY OF TRANSPORT, 2007, cité par John PUCHER, Ralph BUEHLER, "Making Cycling Irresistible: Lessons from the Netherlands, Denmark and Germany", *Transport Reviews*, vol. 28, nr 4, July 2008, p. 53.

Figure 4. Évolution de la part des déplacements à vélo dans l'ensemble des déplacements mécanisés, depuis 1920, dans neuf villes européennes<sup>5</sup>

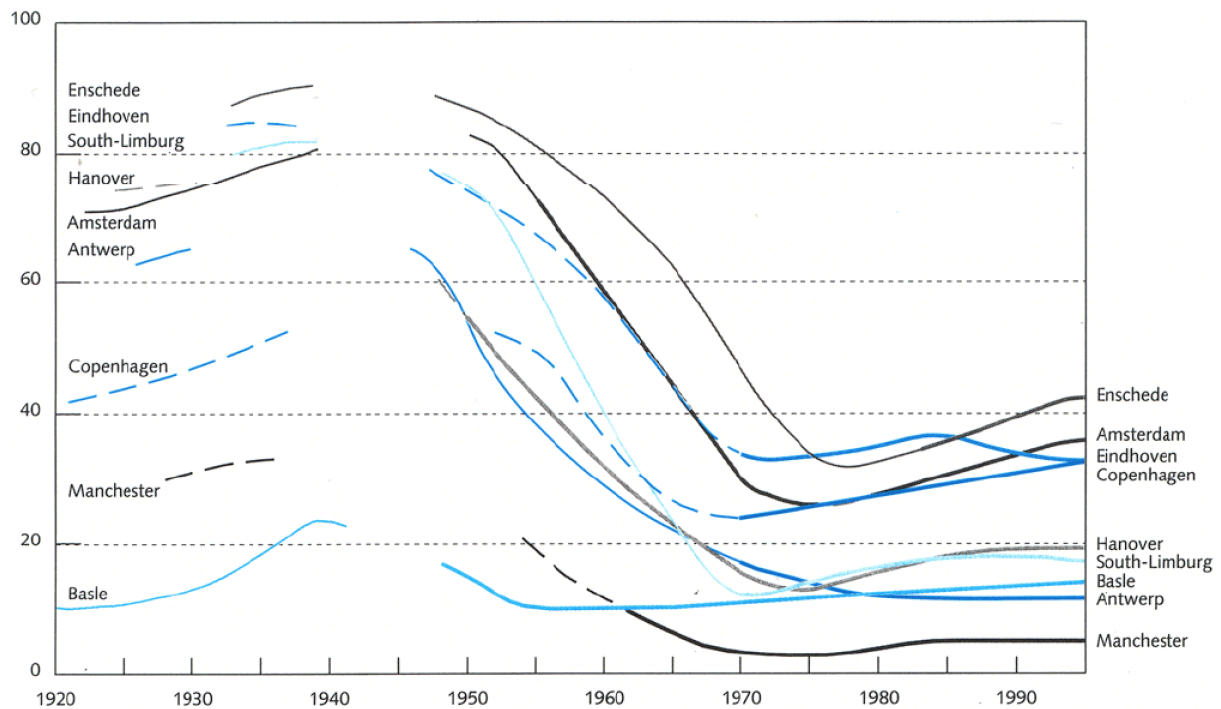
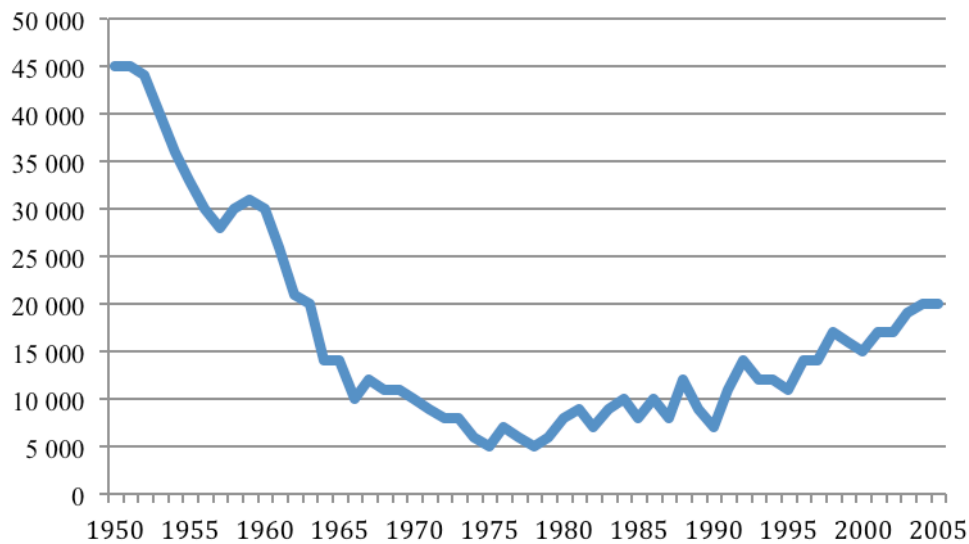


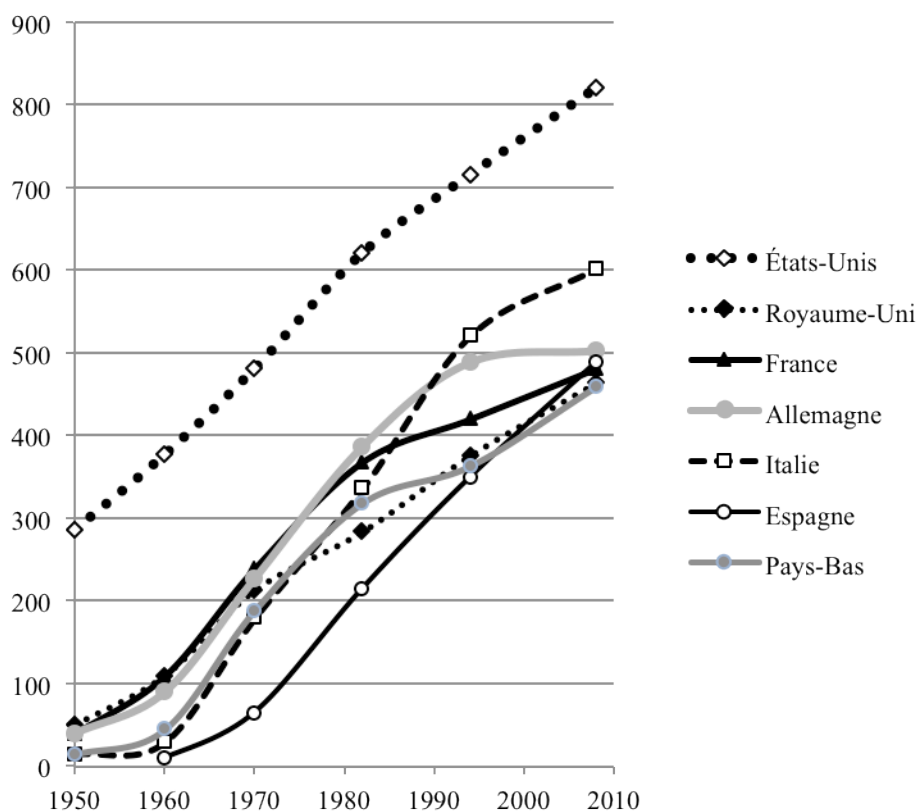
Figure 5. Évolution de l'usage de la bicyclette à Copenhague : nombre de cyclistes entrant dans le centre-ville à l'heure de pointe de 1950 à 2005<sup>6</sup>



<sup>5</sup> Adri A. ALBERT DE LA BRUHEZE & Frank C.A. VERAART, *Fietsverkeer in praktijk en beleid in de twintigste eeuw. Overeenkomsten en verschillen in fietsgebruik in Amsterdam, Eindhoven, Enschede, Zuidoost-Limburg, Antwerpen, Manchester, Copenhagen en Basle*, Den Haag : Ministerie van Verkeer en Waterstaat, Rijkswaterstaat-serie, no. 63, 1999.

<sup>6</sup> Dirk LIGTERMOET, *Bicycle policies of the European principals: continuous ant integral*, Fietsberaad Publication, n° 7, 2009, p. 54.

Figure 6. Nombre de véhicules particuliers pour 1 000 habitants, dans les principaux pays européens et aux États-Unis<sup>7</sup>



<sup>7</sup> Pour les États-Unis, Stacy C. DAVIS, Susan W. DIEGEL & Robert G. BOUNDY *Transportation Energy Data Book: édition 30*, U.S. Department of Energy, 2011, p. 8-3. Pour les autres pays sauf les Pays-Bas, de 1950 à 1982, Jean ORSELLI, *Usages et usagers de la route. route. Requiem pour un million de morts : 1860-2010*, L'Harmattan, Paris, p. 319. Pour les Pays-Bas, de 1950 à 1980, Kees SCHUYT and Ed TAVERNE, *Dutch Culture in a European Perspective: 1950, Prosperity and Welfare*. New York: Palgrave Macmillan, 2004, p. 256. Pour les pays européens de 1994 et 2008 : Eurostat. Compte tenu des difficultés de comparaison entre statistiques nationales, ces données ne sont que des ordres de grandeur. Voir aussi la tentative de Gijs MOM, "Mobility for Pleasure. A Look at the Underside of Dutch Diffusion Curves (1920-1940)", *Transportes, Servicios y Telecomunicaciones*, Número 12, p. 32.